



INSTRUCTIONS
BEDIENUNGSANLEITUNG
MODE D'EMPLOI

PRINTED IN CHINA

P1-DTSII

INSTRUCCIONES
ISTRUZIONI

PUB E-IM-1262

Calculation Examples / Rechenbeispiele / Exemples de calculs / Ejemplos de cálculo / Esempi di calcolo

- E** If the settings on the P1-DTS do not match the example below, set mark on the display as shown by pressing the corresponding key. Be sure to press the **ON** key before starting the calculation.
- D** Wenn die Einstellungen des P1-DTS nicht mit dem folgenden Beispiel übereinstimmen, drücken Sie die entsprechende Taste, bis das Zeichen im Display erscheint. Bitte **ON** Taste vor Anwendung drücken.
- F** Si les réglages suivants ne correspondent pas aux exemples, placer le symbole sur l'afficheur comme ci-dessous, en appuyant sur la touche correspondante. Ne pas oublier d'appuyer sur la touche **ON** (sous tension / effacement) avant de commencer les calculs.
- ES** Si las marcas en su pantalla no coinciden con las del ejemplo, póngalas como se muestra en el ejemplo, pulsando la tecla correspondiente. Asegúrese de pulsar la tecla **ON** antes del inicio de los cálculos.
- I** Se i seguenti selettori non sono mostrati nella spiegazione, posizionarli come segue. Assicurarsi di premere il tasto **ON** prima di iniziare i calcoli.

Calculation	Operation	Print Out
-------------	-----------	-----------

	S/4 2 PRINT	ON	0.	*
123+456+789=1,368 123	S/4 DEC PRINT	ON	123.	+
456		+	456.	+
789		=	789.	=
		MC	1,368.00	*
(2+3)x4-5=15 2		+	2.	+
3		x	3.	x
4		-	4.	-
5		=	5.	=
		MC	15.00	*
-2x3=-6 2		MC x	-2.	x
3		=	3.	=
		MC	-6.00	*
2x3=6 2		x	2.	x
3		=	3.	=
		MC	6.00	*
2x4=8 4		x	4.	x
		=	8.00	*
6÷3=2 6		÷	6.	÷
3		=	3.	=
		MC	2.00	*
9÷3=3 9		÷	9.	÷
		=	3.00	*
3 ⁴ =81 3		x	3.	x
		=	9.00	*
		MC	9.00	=
		MC	27.00	*
		MC	27.00	=
		MC	81.00	*
1/7=0.14285714285 7	3	÷	7.	÷
	DECIMAL POINT: 3	=	7.	=
		MC	1.000	*
		MC	1.000	=
		MC	0.143	*
\$12.55+\$15.75-\$5.30 1255	A	+	0.	x
= \$23.00 1575	DECIMAL POINT: add-mode	+	12.55	+
530		-	15.75	-
		=	5.30	=
		MC	23.00	*
123x 455 456=56,088 123	2	x	123.	x
455 456	DECIMAL POINT: 2	=	456.	=
		MC	56,088.00	*

Tax Calculation / Steuerberechnungsfunktion / Calcul de taxe / Cálculo de Impuestos / Funzione di calcolo delle Tasse

Set tax rate Tax Rate: 5%	RATE	0.	*
5	RATE	0.	%
		5.	%
Add the tax amount Price \$2,000 without tax 2000 Tax= ? (\$100) Selling Price with tax = ? (\$2,100)	TAX+	2,000.	
		5.	%
		100.00	◇
		2,100.00	*
Deduct the tax amount Selling Price \$3,150 with tax 3150 Tax = ? (\$150) Price without Tax = ? (\$3,000)	TAX-	3,150.	
		5.	%
		-150.00	◇
		3,000.00	*

Business Sales Calculation / Geschäftskalkulationen / Calcul des ventes / Cálculo de ventas de negocio / Funzione business

Calculating Cost Selling Price : \$500 500 Profit Margin : 30% 30 Cost = ? (\$350)	SELL MARGIN	500.	S
		30.	%
		350.00	C
Calculating Selling Price Cost : \$200 200 Profit Margin : 20% 20 Selling Price = ? (\$250)	COST MARGIN	200.	C
		20.	%
		250.00	S
Calculating Profit Margin Cost : \$200 200 Selling Price : \$500 500 Profit Margin = ? (60%)	COST SELL	200.	C
		500.	S
		60.00	%

Percentage Calculation / Rechenbeispiele Prozentrechnung / Calcul de pourcentage / Cálculos de porcentaje / Calcolo Percentuale

300x4%=12 300	x	300.	x
4	%	4.	%
		12.00	*
300x8%=24 8	x	8.	%
	%	24.00	*
2,000+(2,000x12%) 2000	+	2,000.	+
=2,240 12	%	12.	%
		2,240.00	*
2,000-(2,000x15%) 2000	-	2,000.	-
=1,700 15	%	15.	%
		1,700.00	*

Memory Calculation / Speicherkaalkulationen / Calcul à l'aide de la mémoire / Cálculos con memoria / Calcolo in memoria

243x12= 2,916 243	x	243.	x
576x25=14,400 12	x	12.	=
+) 387x45=17,415	+	2,916.00	+
34,731		576.	x
-) 456x32=14,592 576	x	25.	=
20,139 25	MA	14,400.00	+
		387.	x
		45.	=
		17,415.00	+
		34,731.00	◇
		456.	x
		32.	=
		14,592.00	-
		20,139.00	◇
(Clear Memor y)	M	20,139.00	*

Data Printout / Datenausdruck / Impression de données / Impresión de los datos / Stampa delle date

Dec. 13 2001	12 13 20	#	# 12.13.2001
1,860	1860	+	1,860.
1,420	1420	+	1,420.
Dec. 14 2001	12 14 20	#	# 12.14.2001
2,380	2380	+	2,380.
+) 2,200	2200	=	2,200.
7,860		*	7,860.00

Overflow / Überlauf / Dépassement de capacité / Rebosamiento de capacidad / Eccesso di capacità

550000000000	x	550,000,000,000.	x
x3	x	23.	=
12650000000000		12,65000000000	*
(Error)		0.	*
6 ÷ 0 = 0	÷	6.	÷
(Error)		0.	=
		0.	*
		0.	*

CANON ELECTRONIC BUSINESS MACHINES (H.K.) CO., LTD.
17/F, Ever Gain Plaza, Tower One, 82-100 Container Port Road, Kwai Chung, New Territories, Hong Kong

CANON EUROPA N.V.
Bovenkerkerweg 59-61, P.O. Box 2262, 1180 EG Amstelveen, The Netherlands

CANON COMMUNICATION & IMAGE FRANCE S.A.
102 Avenue Du General De Gaulle, 92257 La Garenne-Colombes Cedex Paris, France

CANON DEUTSCHLAND GmbH
Europark Fichterrhein A10, 47807 Krefeld, Germany

CANON (U.K.) LTD.
Woodhatch, Reigate, Surrey RH2 8DF, England Help line: 08705 143 723

CANON ITALIA S.p.A.
Via Milano, 8, 20097 San Donato Milanese

CANON LATIN AMERICA, INC.
703 Waterford Way, Suite 400, Miami, FL 33126, U. S. A.

CANON INDIA LIMITED
Neela Gagan, Mandi Road, Mehrauli, New Delhi - 110030, India

CANON MARKETING (MALAYSIA) SDN BHD.
Block D, Peremba Square, Saujana Resort, Section U2, 40150 Shan Alam, Selangor Darul Ehsan, Malaysia

CANON MARKETING (PHILIPPINES), INC.
Marvin Plaza Building, 2153 Don Chino Roces Avenue, Makati City, Philippines

CANON MARKETING (SINGAPORE) PTE LTD.
1 Jalan Kilang Timor #09-00, Pacific Tech Centre, Singapore 159303

CANON MARKETING (THAILAND) CO., LTD.
9-10th Floor, Bangkok City Tower, 179-34-45 South Sathorn Road, Thungmahamek, Sathorn Bangkok 10120, Thailand

CANON HONG KONG COMPANY LTD.
19/F, The Metropolis Tower, 10 Metropolis Drive, Hungghom, Kowloon

CANON AUSTRALIA PTY, LTD.
1 Thomas Holt Drive, North Ryde, Sydney, N.S.W. 2113, Australia

IMPORTANT FUNCTIONS TO REMEMBER ENGLISH

- ON** **On/ Clear Key** – Used for turning the calculator on. When performing a calculation, press once to clear the last entered value. Press again to clear all entered values, except memory. This key is also used for clearing the overflow error.
- OFF** **Power Off Key** – Used for turning the calculator off.
- MC** **Recall/Clear Memory Key** – A double function key. Press once to recall the memory contents. Press the key successively to clear the memory contents.
- MC** **Memory Minus Equal Key** – Used for obtaining a calculation result and subtracting the result automatically from the memory. This key is also used for subtracting a number from the memory.
- MC** **Memory Plus Equal Key** – Used for obtaining a calculation result and adding the result automatically to the memory. This key is also used for adding a number to the memory.
- ▶** **Paper Feed Key** – Used for advancing the paper.
- ▶** **Non-Add Key** – Used for printing out information which does not affect the calculation such as dates and serial numbers. Figures are printed on the left-hand side of the paper.
- ▶** **Print On/Off Key** – Used for turning the printer on and off. When the "PRINT" mark is on the display, entries and results will appear on the display and print out. When the "PRINT" mark is not on the display, entries and results will appear on the display, but will not be printed out.
- ▶** **Equal Key** – Used for obtaining addition, subtraction, multiplication and division results.

TAX CALCULATION FUNCTION

- RATE** **To Store a Tax Rate** – Press **RATE** and enter the tax value, then press **ON** to store the value. The entered tax rate remains stored even when the calculator is turned off.
- TAX+** **Add Tax Key** – Used for adding the tax amount to the displayed figure.
- TAX-** **Deduct Tax Key** – Used for deducting the tax amount from the displayed figure.

Note: The entered tax rate will remain stored even when the calculator is turned off. However, the entered rate will be deleted when neither the AC power nor batteries is disconnected. In this case, please enter the rate again.

BUSINESS SALES CALCULATION

COST **SELL** **MARGIN** – Used for calculating the cost, selling price and profit margin amount. Enter the v value of any 2 items to obtain the balance value item. (e.g. enter the v value of the cost and the selling price to obtain the profit margin %.)

CALCULATING WITH DECIMALS

- DEC** **Decimal Point Selector Key** – Used for designating the decimal point position (F, 0, 2, 3, 4, A) for calculated results.
- A (Add-Mode)** – Addition and subtraction functions are performed with an automatic 2-digit decimal. This is convenient for currency calculations.
- F (Floating Decimal point)** – All effective numbers up to 12 digits are printed or displayed.
- Rounding Key** – Used for rounding final multiplication or division results to a pre-selected number of decimals. The round-off function is available when the "5/4" mark appears on display.

OVERFLOW FUNCTION

In the following cases, when "E" is displayed, a dotted line is printed. The keyboard will be electronically locked, and further operation is impossible. Press **ON** to clear the overflow. The overflow occurs when:
 1) The result or the memory contents exceeds 12 digits to the left of the decimal point.
 2) Dividing by "0".
 3) The sequential operation speed is faster than the calculation processing speed. (Buffer Register Overflow)

SPECIFICATIONS

Usable temperature: 0 C to 40 C (32 F to 104 F)
 Automatic Power-off: approx. **6 minutes**
 Dimensions: 95mm (W) x 203mm (L) x 48mm (H) / 3-3/4" x 7-63/64" x 1-57/64"
 Weight: 336 g (11.85oz) with batteries / 266 g (9.38oz) without batteries
 Printing paper: Width 57 mm (2-1/4") / Maximum diameter 86 mm (3-3/8") (Subject to change without notice)
 Battery Life (with continuous use) High performance manganese batteries, prints about 9,000 lines

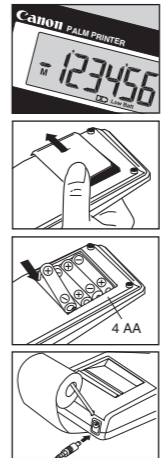
LOADING AND REPLACING BATTERIES

- LOADING**
 1) Remove the cover of the battery chamber at the bottom of the calculator by sliding it in the direction of the arrow.
 2) Insert four new batteries (size AA) into the battery chamber as illustrated. Insert the (-) end first.
 3) Replace the cover. The calculator will not operate if batteries are loaded incorrectly.

- REPLACEMENT**
 • Low battery power may cause printing problems or random paper advances. It can also disable the **ON** key.
 • If the display is dim or the printing speed decreases or the "Low Batt" icon appears, the batteries may be discharged. Replace batteries to resume normal operations.
 • Remove the battery if you do not plan to use the unit for a long period of time.

Canon AC Adapter AD-11 (Optional)

- 1) Use only the Canon AC Adapter AD-11.
- 2) Turn the calculator off before connecting or disconnecting the AC Adapter.
- In case of malfunctions, e.g. not working or non-stop printing, remove the AC adapter and batteries for about 1 minute to reset the calculator.



WICHTIGE FUNKTIONEN DEUTSCH

- ON** **Ein/ Löschen Taste** – Wird zum Einschalten des Rechners benutzt. Drücken Sie einmal diese Taste, um die letzte Eingabe zu löschen. Um alle eingegebenen Werte bis auf den Speicher zu löschen, drücken Sie diese Taste anschließend noch einmal. Sie wird ebenfalls benutzt, um Überlauffehler zu löschen.
- OFF** **Aus Taste** – Wird zum Ausschalten des Rechners benutzt.
- MC** **Speicherabruf-Taste/Speicherlöschtaste** – Taste mit Doppelfunktion. Bei einmaligem Drücken wird der Speicherinhalt abgerufen. Wird die Taste zweimal nacheinander gedrückt, erfolgt eine Löschung des Speicherinhalts.
- MC** **Negative Eingabe in den Speicher** – Bei Betätigung dieser Taste wird das Rechenergebnis ermittelt und automatisch vom Speicherwert subtrahiert. Diese Taste wird auch benutzt, um einen Wert direkt vom Speicherwert zu subtrahieren.
- MC** **Positive Eingabe in den Speicher** – Bei Betätigung dieser Taste wird das Rechenergebnis ermittelt und automatisch auf den Speicherwert addiert. Diese Taste wird auch benutzt, um einen Wert direkt auf den Speicherwert zu addieren.
- ▶** **Papiertransport-Taste** – Durch Betätigung dieser Taste wird der Papierstreifen weiterbefördert.
- ▶** **Nicht-Rechnen-Taste** – Diese Taste wird benutzt, um Werte wie Datum oder Serien-Nummer, welche das Ergebnis nicht beeinflussen, auszudrucken. Diese Werte werden auf der linken Seite des Papiers ausgedruckt.
- ▶** **Druck ein/aus Taste** – Wird zum Ein- und Ausschalten des Druckers verwendet. Wenn das "PRINT" Zeichen im Display angezeigt wird, werden Eingaben und Ergebnisse im Display angezeigt und auf Papier ausgedruckt. Wenn das "PRINT" Zeichen im Display nicht angezeigt wird, werden Eingaben und Ergebnisse im Display angezeigt und nicht ausgedruckt.
- ▶** **Gleich-Taste** – Zeigt das Ergebnis einer Multiplikation oder Division an.

STEUERBERECHNUNGS-FUNKTION

- RATE** **Steuersatz abspeichern** – Betätigen Sie die Taste **RATE** und geben Sie den Steuersatz ein. Betätigen Sie die Tasten **RATE**, um den Steuersatz zu speichern. Der eingegebene Steuersatz bleibt auch nach Abschalten des Rechners gespeichert.
- TAX+** **Tax-Plus-Taste** – Dient dazu, den Steuerbetrag zur angezeigten Zahl zu addieren.
- TAX-** **Tax-Minus-Taste** – Dient dazu, den Steuerbetrag von der angezeigten Zahl zu subtrahieren.

Achtung: Der eingegebene Wechselkurs und der Steuersatz bleiben erhalten, auch wenn der Rechner abgeschaltet wird. Falls der Rechner vom Netz getrennt wird, wird der eingegebene Kurs bzw. Steuersatz jedoch gelöscht. In diesem Fall geben Sie bitte den Wert erneut ein.

GESCHAFTSKALKULATIONEN

COST **SELL** **MARGIN** – Zur Berechnung der Kosten, des Verkaufspreises und der karge (Gewinnspanne). Geben Sie zwei Zahlen ein, um den saldierten Wert errechnen zu lassen (Beispiel: Geben Sie die Kosten und den Verkaufspreis ein, um die karge (Gewinnspanne) in % zu ermitteln.).

BERECHNUNGEN MIT DEZIMALSTELLEN

- DEC** **Dezimalstellen-Schalter** – Zur Wahl der Anzahl der Dezimalstellen bei berechneten Ergebnissen.
- (Addier-Schaltung)** – Additionen und Subtraktionen erfolgen automatisch mit 2 Dezimalstellen. Dies ist praktisch bei Währungsumrechnungen.
- F (Fließkomma)** – Alle reellen Dezimalstellen bis zu 12 werden ausgedruckt oder angezeigt.
- Rundungstaste** – Zum Runden des Endergebnisses von Multiplikationen oder Divisionen nach einer vorgewählten Anzahl von Dezimalstellen. Die linke Position [5/4] dient zum Aufrunden, "5/4" die rechte Stellung zum Abrunden.

KAPAZITÄTSÜBERSCHREITUNG

Bei einer Kapazitätsüberschreitung erscheint in der Anzeige ein "E" und auf dem Papier wird eine gepunktete Linie gedruckt. Die Tasten reagieren dann nicht mehr, weitere Eingaben sind nicht möglich. Die Kapazitätsüberschreitung kann durch Drücken der Tasten **ON** gelöst werden. Eine Kapazitätsüberschreitung ergibt sich:
 1) Wenn ein Ergebnis oder die Summe im Speicher mehr als 12 Stellen vor dem Komma aufweist.
 2) Wenn durch "0" geteilt wird.
 3) Wenn die Eingabe-Geschwindigkeit höher als die Berechnungsgeschwindigkeit ist. (Kapazitätsüberschreitung des Pufferspeichers)

TECHNISCHE DATEN

Umgebungstemperatur: 0 C bis 40 C (32 F bis 104 F)
 Ausschaltautomatik: nach ca. **6 Minuten**
 Abmessungen: 95mm (W) x 203mm (L) x 48mm (H)
 Gewicht: 336 g (mit Batterien) / 266 g (ohne Batterien)
 Geräuschpegel beim Druck: Weniger als 70dB(A)
 Papierbreite: 57mm (2-1/4") / Durchmesser: max. 86mm (3-3/8")
 (Unterliegt Änderungen ohne vorherige Ankündigung)
 Batterien-Lebensdauer (bei kontinuierlichem Gebrauch) : Hochleistungs-Mangan-Batterien, Druck von 9,000 Zeilen

EINLEGEN UND ERSETZEN VON BATTERIEN

- EINLEGEN**
 1) Entfernen Sie den Batteriedeckel des Rechners durch Schieben des Deckels in Pfeilrichtung.
 2) Legen Sie 4 neue Batterien (Größe AA) mit dem (-) Ende zuerst ein.
 3) Schieben Sie die Abdeckung wieder auf. Der Rechner arbeitet nicht bei unsachgemäßen Einlegen der Batterien.

- ERSETZEN SIE DIE BATTERIEN WENN**
 • Druckprobleme oder Probleme beim Vorschieben des Papiers auftauchen.
 • Wenn die Anzeige schwach ist oder die Druckgeschwindigkeit abnimmt oder das Symbol "Low Batt" erscheint, können die Batterien entladen sein. Wechseln Sie die Batterien, um den normalen Betrieb wieder aufzunehmen.
 • Sie den Rechner lange nicht benutzt haben.

Canon AC Adapter AD-11 (Optional)

- 1) Benutzen Sie nur den Canon AC Adapter AD-11.
- 2) Vor Verwendung des Adapters schalten Sie den Rechner unbedingt aus.
- Sollten Störungen auftreten, z. B. keine Reaktion oder nicht aufgehender Druck, entfernen Sie bitte den AC Adapter und die Batterien ca. 1 Minute, um den Rechner in den ursprünglichen Zustand zurückzusetzen.

